



compagnie

Compagnie Grenade:

10-14 Allée Claude Forbin 13100 Aix en Provence www.josette-baiz.com

administration: Monique Brin 04 42 96 37 56 monique.brin@josette-baiz.com

régie générale et lumière: Erwann Collet 06 11 98 14 76 colleterwann@gmail.com

régie son : Frédéric Duru 06 60 75 53 74 freduru@hotmail.com

Mathieu Maurice 06 25 97 42 92 mat.maurice@gmail.com

”AMOR”

fiche technique contractuelle

durée du spectacle: 1h15 sans entracte

PLATEAU

ESPACE	MINIMUM	IDÉAL
ouverture au cadre de scène:	12m	14m
ouverture mur à mur:	16m	20m
profondeur à partir du cadre:	12m	14m
hauteur des perches:	7m	9m

POUR LES PLATEAUX NE RÉPONDANT PAS À CES DIMENSIONS, DES ADAPTATIONS
SONT ENVISAGEABLES (au cas par cas)

Descriptif du spectacle:

Ce spectacle est composé de 8 extraits de pièce de différents chorégraphes. L'avant dernière pièce (« les noces » d' Angelin Preljocaj) nécessite de mettre et d'enlever des pendrillons rouges en changement rapide. Cette mise en œuvre sera possible en fonction des possibilités des théâtres.

matériel à fournir:

un tapis de danse noir couvrant toute la scène.
un fond noir sur patience.
un rideau d'avant scène.
un cyclo blanc ou gris clair.
pendrillons et frises noirs pour cadrage à l'italienne.
1 portant en coulisse lointain, 1 table avec miroir, quelques chaises.
Eclairage de coulisse.
table avec lampe régie et micro d'ordres au 3/4 de la salle pour les répétitions

place de parking pour un véhicule 12m3

Le tapis doit être nettoyé avant chaque arrivée des danseurs sur le plateau.
Toutes les circulations doivent être en tapis de danse ou moquette.
Tout câble ou projecteur au sol doit être repéré et protégé avant l'arrivée des danseurs
Sur la dernière pièce, les danseurs lancent du talc sur tout le plateau. Il faut prévoir afin de bien nettoyer le tapis 2 bons aspirateurs et une machine auto-laveuse.

LOGES

Loges pour 10 danseurs avec portants et cintres (5 filles, 5 garçons)
eau minérale dès l'arrivée des danseurs: 2 litres par jour et par personne minimum.

catering: eau, coca-cola, jus de fruit, gâteaux, chocolats, fruits, fruits secs...

sur le plateau: bouteilles d'eau et mouchoirs de chaque côté

Habilleuse:

8h00 de repassage avant le spectacle + vérification (réparations éventuelles)

1h15 de spectacle

1h de rangement dans les valises

en cas de représentation supplémentaire: voir la fiche entretien donnée avec les costumes.

SON

- 1 console numérique Yamaha M7CL, CL, DM, Soundcraft Vi. Merci de contacter le régisseur son si différent (pas de Behringer, Allen, Innovason).
- 2 lecteurs CD de qualité professionnelle avec auto pause et autocue (type sony cd01).
- 6 PC 16A en régie
- 1 HF main + pied
- 4 micro neumann KM184 ou équivalent sur petit socle (posés en devant de scène)
- 1 interphonie (liaison plateau-cintre-régies son et lumière)
- 1 lecteur CD au plateau et mini jack pour répétition danseurs.

diffusion: puissance en fonction de la salle

façade: type : C.HEIL ou D&B , adaptée à la salle. Si des rappels sont nécessaires en balcon ou autre, merci de les caler avant notre arrivée

retours: 6 retours type HQ 115 ou équivalent.
Chaque retour doit être câblé sur un départ indépendant.

Le son sera diffusé à partir d'un ordinateur avec une interface audio numérique RME ou avec Dante virtual sound card si réseau dante.

RÉGIE SON EN SALLE !!

LUMIÈRE

- 1 pupitre à mémoire type Congo junior, ADB...
- 110 circuits gradués de 2 KW et 1 de 5 KW

- 22 découpes 1 KW (Juliat 613 sx) dont 2 avec Gobo
- 16 découpes 2 KW (Juliat 714 sx)
- 4 découpe 2 KW (Juliat 713sx)

- 31 PC 2 KW
- 6 PC 1 KW
- 1 Fresnel 5 KW

- 10 PAR 64 CP 60
- 16 PAR 64 CP 61
- 16 PAR 64 CP 62

- 4 Séries ACL
- 16 Cycliodes Asymétriques

- 10 Pieds ou échelles latérales et 10 platines

voir plan de feu ci-dessous

Un plan de feu adapté à votre salle sera préparé à l'étude de votre fiche technique.
Pour toute adaptation contacter Erwann Collet 06 11 98 14 76

PLANNING TYPE

Cas n° 1: spectacle à 20h30

J-2:		pré-montage lumière et plateau selon plan de feu adapté tout le plafond doit être équipé, câblé et filtré tout le cadrage
J-1:	09h00 13h00 14h00 18h00 18h00 20h00	arrivée techniciens Compagnie fin montage début réglages lumières réglages lumières placements danseurs en lumières (+ micro d'ordres) conduite lumière
J:	09h00 12h30 13h00 14h00 14h00 15h00 15h00 18h30 19h30 20h00 20h00 20h30 20h30 22h00 22h00	finitions réglages conduites lumières et son + nettoyage plateau échauffement sur le plateau (avec système son autonome) répétition danseurs filage (nettoyage du talc dans la foulée) + corrections nettoyage plateau mise spectacle nettoyage du talc / démontage

Cas n°2: spectacle à 14h30

J-2:	09h00 12h30 14h00 18h00 19h00 22h00	montage lumière + plateau selon plan de feu adapté arrivée techniciens compagnie; suite montage réglages lumières
J-1:	09h00 13h00 14h00 15h00 15h00 17h00 17h30 19h00	finitions réglages + conduites lumières et son + nettoyage plateau échauffement sur le plateau placements danseurs en lumières (+ micro d'ordres) filage (nettoyage du talc dans la foulée)
J:	09h00 10h00 10h00 12h30 13h30 14h00 14h00 14h30 14h30 16h00 16h00	échauffement sur le plateau corrections nettoyage plateau mise spectacle nettoyage du talc /démontage

personnel pour le montage à préciser en fonction du lieu et du planning

personnel demandé pour le spectacle:

1 régisseur plateau + 3 machinistes

1 régisseur lumière + 1 électricien (changement de gélaines sur les latéraux)

1 régisseur son

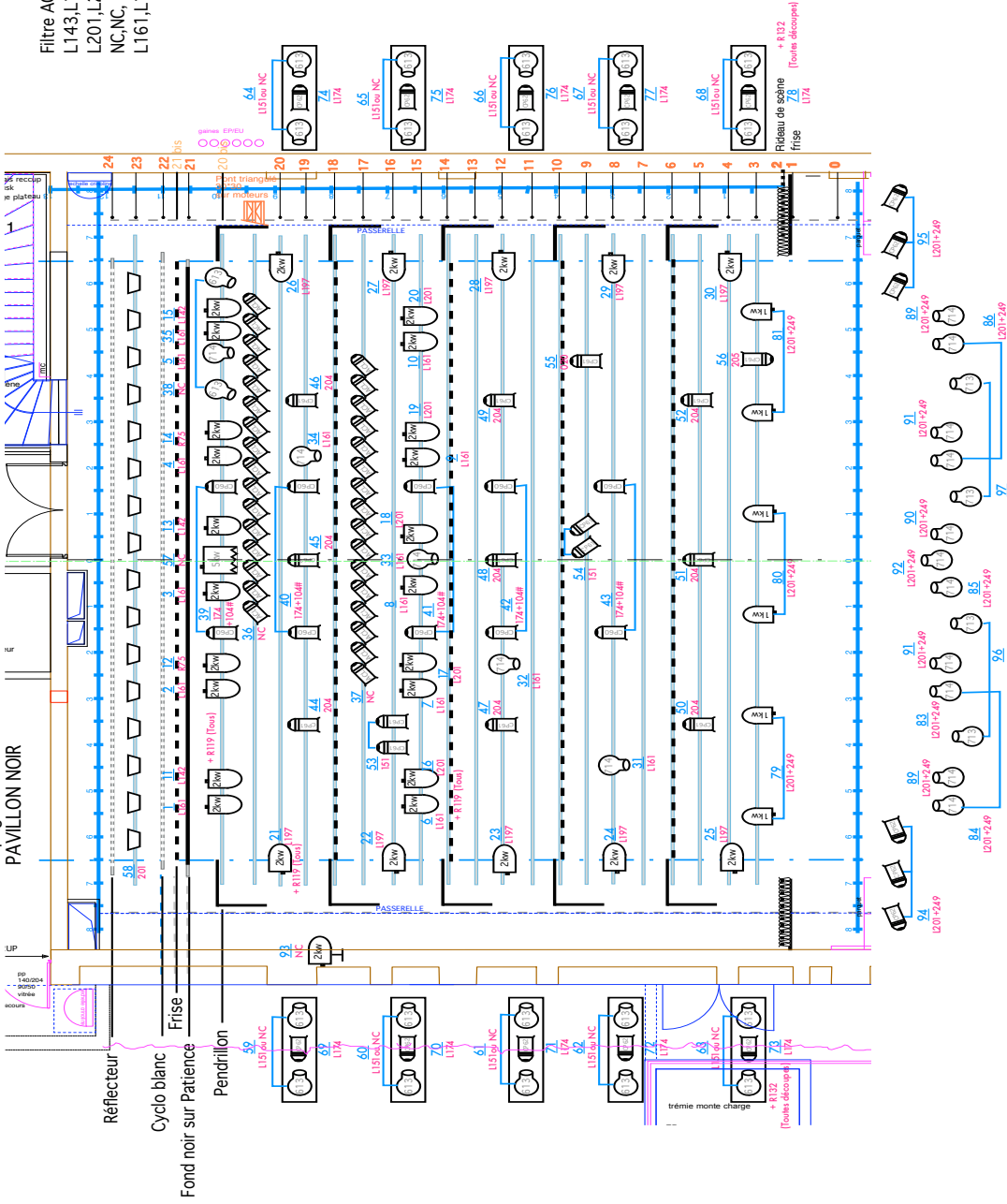
1 habilleuse

"AMOR "

Compagnie Grenade

PAVILLON NOIR

Filtre ACL X2
 L143,L165,L161,L161,
 L201,L201, NC,NC,
 NC,NC; L201,L201,
 L161,L161,L165,L143



CYCLODE ASYMETRIQUE = 16

DÉCOUPE 613 SX = 22 dont 2 avec gobo

PAR CP 62 = 16

PLAN CONVEXE 2 KW = 31

FRESNEL 5 KW = 1

DÉCOUPE 714 SX = 16

PAR CP 61 = 16

PLAN CONVEXE 1 KW = 6

ACL = 4 séries

DÉCOUPE 713 SX = 4

PAR CP 60 = 10